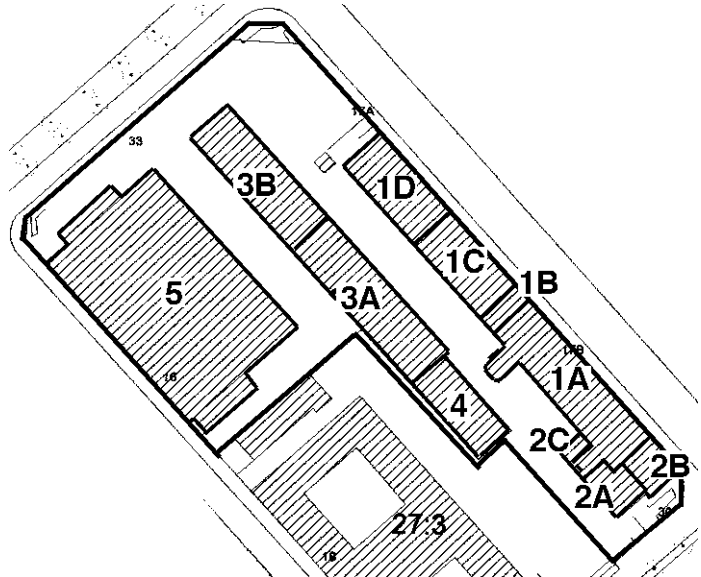
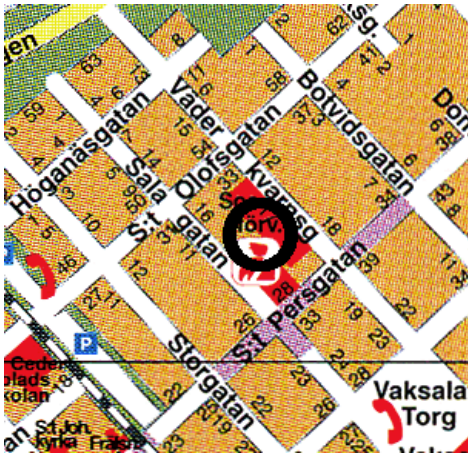


Stadsdel	Kvarngärdet inre	Fastighet	KVARNGÄRDET 27:2
Kvarter	Noatun	Adress	S:t Olofsg Väderkvarnsg Salag
Sammanvägt värde	Varsamhet PBL 3:10	Särskilt värdefull, PBL 3:12	Synnerligen märklig KML 3.kap
Byggn.nr, ritad/byggd år, arkitekt, omb.år		Ursprungl. företag	AB Nymans Verkstäder
1 A	verkstad 1899 C A Ekholm	Bransch	Mek. verkstad, cyklar, motorcyklar, båtmotorer m m
1B	porrtvakt 1900, påbyggd 1911, 1921		
1C	verkstad 1932 G Leche, påbyggd 1934 GL	Nuvarande användning	Företagshotell: kontor, hantverk m m
1D	verkstad 1941 Sten Hummel-Gumælius		
2A	kontor 1915, vän 3 1937 G Leche	3A+B	verkstad 1917+19 T Kellgren, vän 3 1960-70-t
2B	kontor 1922 S Lindsjö, vän 3 1937 G Leche	4	magasin 1936 Gunnar Leche
2C	kontor troligen 1932 Simon Lindsjö	5	verkstad, personallokaler 1947 Per Bohlin



Höger:

Situationsplan skala 1 : 2 000



Korsningen S:t Persgatan-Väderkvarnsgatan från öster. I förgrunden kontoret, med övervåning och entré från 1937, vänstra delen från 1915 och högra från omkring 1922. Mellan kontoret och tvärbyggnaden 1B står den första verkstadsbyggnaden från 1899. Fram till 1937 var fasaderna i oputsat tegel, s k roh-bau. Då putsades kontorsdelen, medan verkstaden putsades på 1960-70-talen.

		Måttligt	Högt	Mycket högt
Synliga värden:	Arkitektur		1D, 5	
	Byggnadsteknik och material			
	Ursprunglighet		1D, 5	
	Miljövärde - stadsbild			
Dolda värden:	Företagshistoria			
	Branschhistoria			
	Arbetslivshistoria			
	Traditions- och symbolvärde			

Arkitektur

Byggnaderna kännetecknas mera av nyttoarkitektur än av stiluppvisningar. Ett typiskt drag för verkstäder ända fram till 1950 är de mer eller mindre tätspröjsade fönstren. Här känns dock den äldsta huskroppen igen på att fönstren har stickbågiga överstycken och djupa utvändiga smygar. Taken skiljer sig också, de äldre är branta eller brutna med breda kupor, medan de efter 1935 är flacka eller platta. Riktigt ren funkis syns i dag på gavlarna på 1947 års verkstad, medan de tidstypiska perspektivfönstren på 1937 års kontorsvåning på senare år har spröjsats. Hus 3 gör intryck av funkis, men är resultatet av takombyggnad och fönsterbyte i sen tid. Färgsättningen av alla byggnader är påfallande likformig; de vita fönstren, gula fasaderna och svarta taken gör intryck av 1970-tal.

Byggnadsteknik och material

Större och mindre förändringar har ägt rum sedan industrin flyttade. Tegelfasaderna har putsats, flertalet fönster har bytts ut och ibland även förändrats; fönster och dörrar har tagits upp eller satts igen. På taken ligger fabrikslackerad slätplåt i bandtäckning. Det brutna taket på hus 3 har gjorts om till ett flackt sadeltak, och kuporna på hus 1 har slagits ihop. Fortfarande har dock fasaden mot Vädekvarnsgatan en genuin karaktär, liksom 1947 års verkstad. Många fönster med blåst eller maskindraget glas finns kvar, och den slammade eller kvastade fasadputsen har en autentisk prägel. Kontorsentrén vid S:t Persgatan är till stor del bevarad.

Verkstad nr 5 från söder. På översta våningen fanns en modern personalmat-sal, och utanför den en planterad takterrass. Fasaden mot Salagatan har traditionell industriprägel, med tätspröjsade stora fönster i jämna rader. Gavlarna har en tuffare funkisstil, rakt avskurna och med ventilationsgaller och små fönster utströdda över fasaden. Skärmtaket på denna gavel påminner om det som ursprungligen fanns på andra änden.



Miljövärde	Byggnaderna har mycket stor betydelse för stadsbilden. Den långa fasaden längs Väderkvarnsgatan är likformig i stort men varierad i detaljerna. Den utgör därmed ett positivt inslag i gaturummet. 1947 års verkstad skänker med sina höga gavlar en viss dramatik åt både S:t Olofsgatan och Salagatan. Gårdsrummen och omgivande parkeringar bevarar kvarterets karaktär av arbetszon.
Företagshistoria	1873 grundar instrumentmakaren A F Nyman en finmekanisk verkstad i Uppsala, där han gör sin första cykel 1888 . 1893 startar hans söner instrumentmakeri och velocipedfabrik på Dragarbrunnsgatan. 1896 tillverkas 100 cyklar av märket Hermes, och 1898 har man 48 anställda. 1899 byggs en ny fabrik i kv Noatun, där produktionen fortsätter att växa, nu ca 500 cyklar per år av 70 anställda. Företaget expanderar kraftigt 1900-1920 , då man har 490 sysselsatta som gör 30 000 cyklar, och därmed är störst i Skandinavien. Under 20-30 -talen köper man in konkurrerande industrier och varumärken, såsom Crescent, och inleder motorcykeltillverkning. Allt större del av kvarteret bebyggs. Vid slutet av 40 -talet tillverkas ca 150 000 cyklar per år, och företaget är norra Europas största och ledande cykeltillverkare, samt Upplands största industri med ca 1200 anställda. Man har försäljningskontor och dotterbolag över hela landet. Bilismen bidrar till att verksamheten måste breddas: 1952 görs den första mopeden, 1954 den första båtmotorn och 1957 den första gräsklipparen. 1960 köper Monark i Varberg in sig i Nymans. Koncernen Monark-Crescent bildas, med huvudkontoret i Varberg. Dit flyttas tillverkningen av cyklar och mopeder, medan båtmotorer och transportmopeder skall byggas i Uppsala. 1963 görs den sista cykeln och 1965 flyttas övrig produktion till en nybyggd fabrik i Boländerna. Hela anläggningen i Noatun köps av Uppsala kommun. 1979 läggs den sista tillverkningen i Boländerna ned.

Gamla verkstaden 1A, gården från söder. De ursprungliga fönstren ersattes med de nuvarande någon gång på 1920-30-talen. Den ursprungliga tegelfasaden putsades efter att Nymans flyttat ut, likaså byggdes takkuporna om till den nuvarande plåtklädda vindsfasaden. Tv skymtar 1D.



Branschhistoria

Den lätta verkstadsindustrin, och då framför allt cykeltillverkningen, var under en period en av stadens viktigaste näringsgrenar. 1910 fanns fem företag som producerade cyklar. Nymans hade på 40-50-talen erövrat en särställning i branschen. Företaget var en av flera Uppsalaindustrier som under 1900-talet framgångsrikt anpassade sig till marknadens förändringar och utvecklades till branschledande koncern, men till slut ändå gick under, bl a som en följd av utländsk konkurrens.

Traditions- och symbolvärde

Varumärket Nymans är fortfarande ett begrepp i cykelstaden Uppsala, som förknippas med det gamla fabrikskvarteret Noatun. För många hör miljön också ihop med arbetarstaden Uppsala, där industrierna satte sin prägel framför allt på denna stadsdel.



Övre vänster:
fönster på hus 1A mot
gården.

Nedre vänster:
Kontorsentrén S:t
Persgatan 30
skapades 1937.
Granit i den runda
trappan och kalksten
i dörrömfattningen.
Dörrpartiet är från
1980-90-tal.

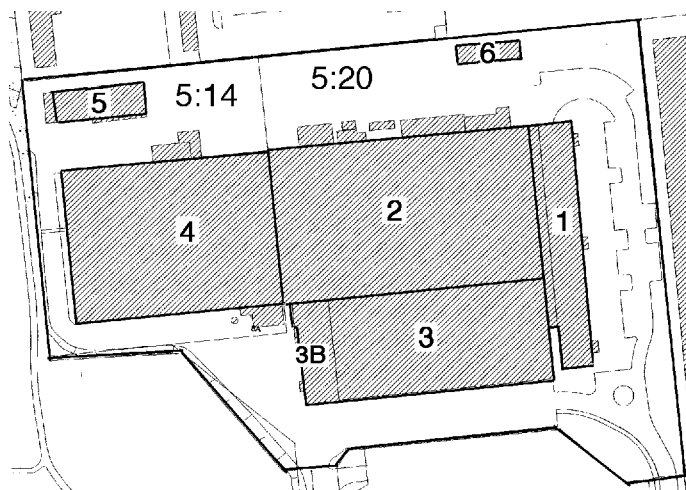


Höger:
Hus 1 D var den sista
förläggningen av gamla
verkstaden, ritad av
Sten Hummel-Gumæ-
lius 1941. Gaveln
med trapp- och hiss-
torn är i kantig funkis,
medan gatufasaden
anpassats till 1C från
1932.

Nedan:
Från söder. T v hus 4
från 1936, i mitten
gårdsfasaden av 1A,
till höger kontorets
delar 2C och 2A.



Stadsdel	Boländerna (yttre)	Fastighet	BOLÄNDERNA 5:14, 5:20
Kvarter	Cykeln	Adress	Bolandsgatan 10
Sammanvägt värde	Varsamhet PBL 3:10	Särskilt värde- full, PBL 3:12	Synnerligen märklig KML 3.kap
Byggn.nr, ritad/byggt år, arkitekt, omb.år	Ursprungl. företag		1-3 Monark-Crescent AB 4-5 Nymanbolagen AB
1	kontor 1965 Flygfältsbyrå AB		Bransch Mek. verkstad: båtmotorer, gräsklippare, diskmaskiner m m
2	fabrik 1965 Flygfältsbyrå AB		
3	lager 1965 Flygfältsbyrå AB		
3B	kontor 1990-tal		Nuv. användning Verkstadsindustri, kontor, sport, handel
4	lager 1959 AB Industribyrå		
5	förråd 1959		
6	förråd 1980-90-tal		



Situationsplan Skala 1 : 3 000

Arkitektur

Hus 4 har en typisk 50-talsexteriör: en låg byggnad under ett veckat tak (flacka parallella sadeltak) och en helstens tegelfasad. **1965** års hus har en tidstypisk modernistisk form: rätvinkliga lådor med platt tak, och fönstren sammanförda till fönsterband. Kontoret har dock dekorativa element: den långa fasaden bryts av jämnt fördelade lisener (släta pilastrar) av tegel, och fasaderna är symmetriska på ett snudd på klassiskt vis. Anläggningen är organiserad på ett modernt sätt, med produktion och lager utbredda i ett plan, medan administrationen samlats i ett separat hus i två plan.



Från sydost. Till höger kontorshuset 1, med ett sentida provisoriskt kontorsannex längst bort. Till vänster lagret 3. Båda byggnaderna har till största delen ursprungliga fasadmaterial och fönster.

		Måttligt	Högt	Mycket högt
Synliga värden:	Arkitektur	2, 3, 5	1, 4	
	Byggnadsteknik och material	2	1, 3, 4, 5	
	Ursprunglighet	2	4	1, 3, 5
	Miljövärde - stadsbild			
Dolda värden:	Företagshistoria			
	Branschhistoria			
	Arbetslivshistoria			
	Traditions- och symbolvärde			

Byggnadsteknik och material

1959 års lager har en tegelfasad murad i munkförband, med många igensatta enstaka fönster. Mot norr är det ursprungliga fönsterbandet bevarat. Mot väster finns en ursprunglig lastkaj i betong där många portar är igensatta, men omfattningarna finns kvar. Papptak. **1965** års byggnader är mycket välbevarade. Fasaden på **lager och fabrik** är den nakna stommen av obehandlade lättbetongelement. Fönsterbanden mot norr är kvar. **Kontoret** har en skalmursfasad med löpförband. Den bryts av senare tillkomna ljusa skivor över entréer och på gavlarna. De ursprungliga fönstren med träbågar är bevarade, liksom enstaka dörrar och ytterbelysningar. **Förråd 5** är en traditionell nyttobyggnad "på bakgården", helt i galvaniserad korrugerad plåt.



Överst: 1959 års lager (4) från nordväst. Ovan: Förrådet 5 från öster. Ovan höger: Förrådet 5 detalj av takfot.

Miljövärde

Husen är låga (i förhållande till sin utbredning) och ligger ganska undanskymda i sitt kvarter. Byggnadskomplexet har tre olika ansikten. Mot öster en prydlig framsida med träd och planteringar. Mot söder och väster dominerar lagerkaraktären och körytorna. Mot norr en bakgård som präglas av den industriproduktion som fortfarande bedrivs.



Kontoret från nordost. De tre ursprungliga entréerna framhävs i dag av partier med skivbeklädnad. Den långa fasaden delas upp av de regelbundet placerade lisenerna.

Företagshistoria

1873 grundar A F Nyman en verkstad i centrala Uppsala, där han gör sin första cykel **1888**. **1893** startar hans söner en cykelfabrik, som **1896** tillverkar 100 st Hermes. **1899** byggs en fabrik i kv Noatun där produktionen fortsätter att växa, nu ca 500 cyklar per år. **1920** har man 490 anställda som gör 30 000 cyklar, och är därmed störst i Skandinavien. Man köper in konkurrenterna och inleder motorcykeltillverkning. Allt större del av kvarteret bebyggs. Vid slutet av **40**-talet tillverkas ca 150 000 cyklar per år. Företaget är norra Europas största cykeltillverkare och Upplands största industri med 1200 anställda. Bilismen bidrar till att verksamheten måste breddas: **1952** görs den första mopeden, **1954** den första båtmotorn och **1957** den första gräsklipparen. **1960** köper Monark i Varberg in sig i Nymans. Koncernen Monark-Crescent bildas, med huvudkontoret i Varberg. Dit flyttas tillverkningen av cyklar och mopeder, medan båtmotorer och transportmopeder skall byggas i Uppsala. **1963** görs den sista cykeln. **1965** tas den nybyggda anläggningen i bruk, för tillverkning av båtmoto-



rer, gräsklippare, diskmaskiner och bildelar. Med 600 anställda är den Uppsalas största metallindustri. **1973** köps den av Volvo Penta, endast båtmotortillverkningen blir kvar. **1979** drabbas Volvo av kris, och utbordartillverkningen i Uppsala läggs ned. Anläggningen tas över av Rune Hjalmarsson & Söner som tillverkar vattenautomater till lagårdar. **1994** köps anläggningen av det kommunala bolaget Industrihus. **1996** invigs fabriken som företags-hotell.

Kontoret, fönster på södra gaveln. De ursprungliga fönstren är fortfarande i bruk. Gavlarna är i dag klädda med fasadskivor med yta av marmorkross.

Branschhistoria	Den lätta verkstadsindustrin, och då framför allt cykeltillverkningen, var under en period en av stadens viktigaste näringsgrenar. Nymans hade på 40-50-talen en särställning i branschen. Företaget var en av flera Uppsalaindustrier som under 1900-talet anpassade sig till marknadens förändringar och utvecklades till branschledande koncern, men till slut ändå gick under, bl a som en följd av utländsk konkurrens.
Traditions- och symbolvärde	Varumärket Nymans är fortfarande ett begrepp i cykelstaden Uppsala, och det förknippas då främst med det gamla fabrikskvarteret Noatun. De undanskymda byggnaderna på Bolandsgatan är inte lika bekanta. De kopplas snarast ihop med Nymanbolagens upplösning och Uppsalaindustrins nedgång.

Från söder. Till vänster ses lagrets sydöstra hörn, fasaden utgörs av stomelementen av obehandlad lättbetong. Kontoret är kopplat till lagret och fabriken med ett parti i en våning, därmed har övervåningen fönster åt två håll. I detta prång mot söder finns dels en ursprunglig dörr, dels en källarnedgång där det sitter en ursprunglig ytterbelysning.

